

# TxLink3 Setup Guide ENGLISH

Thank you for purchasing our "TxLink3".  
The explanation on setup of TxLink3 is provided in this document.

## Environment

### Printer:

TxLink3 Lite	JV300 Series, JV150 Series, CJV300 Series, CJV150 Series, TS300P-1800, Tx300P-1800
TxLink3 Standard	JV300 Series, JV150 Series, CJV300 Series, CJV150 Series, JV5 Series, TS300P-1800, TS500-1800DS, TS500P-3200, TS5-1600AMF, Tx300P-1800, Tx500-1800B, Tx500-1800DS, Tx400-1800B, Tx400-1800D, MM700-1800
TxLink3 Professional	JV300 Series, JV150 Series, CJV300 Series, CJV150 Series, JV5 Series, TS300P-1800, TS500-1800DS, TS500P-3200, TS5-1600AMF, Tx300P-1800, Tx500-1800B, Tx500-1800DS, Tx400-1800B, Tx400-1800D, MM700-1800

**Image Format:** PostScript2/3, EPS, AI, PDF (X-3), JPEG, BMP, PNG and TIFF

### System Requirements:

OS	Windows XP(32bit), Windows Vista(32/64bit), Windows 7(32/64bit), Windows 8(32/64bit), Windows 8.1(32/64bit), Windows 10(32/64bit)
CPU	Intel Core i7(2.66GHz) or more.
Chip set	Intel chip set(*1)
Memory	1GB or more (2GB or more recommended)
HDD capacity	160GB or more.
Interface	USB 2.0 (*2), Ethernet
Spectrophotometer	Barbieri, ColorScout, X-Rite

(\*1) If you do not use the one manufactured by Intel, an error may occur during output.

(\*2) At least two ports are required; one for connecting the USB dongle and one for one printer.

## Installation of TxLink3

### Before installing TxLink3

1 Check whether you have the following items in hand:

- Installation CD of TxLink3
- USB dongle

If there is a missing item, contact a distributor in your district.

2 Check the Automatic Updates setting of Windows Update.

If you select "Automatic" on the [Automatic updates] of Windows Update, automatically update program may be installed at the set times and the PC may be restarted. To prevent automatic restart of the PC, select "Download updates for me, but let me choose when to install them." On the [Automatic Updates] of the [Control Panel].

3 Check the setting of the Windows' power supply.

When it is set to enter into the system standby (sleep) if no operation has been performed for a certain period of time, TxLink3 stops its operation and printing also stops even if it is in the printing operation. To prevent this, please confirm "System standby" setting.

4 Install the Mimaki driver.

To connect it with our printer, install the Mimaki driver. You can gain the Mimaki driver via two ways below:

- CD attached with printer
- Mimaki's website

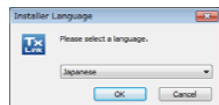
### Installation of TxLink3

1 Before installation, remove the dongle if it is connected to the PC.

2 Insert the installation CD into the PC. When [Automatic] is displayed, select "Install the program". The installer starts.

3 Display CD menu. Select [Install TxLink3]

4 The [Installer Language] screen is displayed. Select the language that you will display, and click [OK].



5 The Setup Wizard starts. Click [Next].

6 The License Agreement is displayed. Read it and click [I Agree].

7 Specify [Install to...]. Select a folder in the drive with enough capacity. After selecting, click [Next].

8 Specify the setup type. If you have a dongle, select [Dongle Version (CodeMeter)] and click [Next].



9 Specify the start menu folder. Click [Install]. The installation starts.

10 The [User data] screen is displayed. Specify a folder to save the TxLink3 setting and temporary files. Specify a folder in the drive with enough capacity from [Change folder...]. Then, click [OK].



11 The message prompting you to connect the dongle with the PC is displayed. Set the USB dongle into the PC, and click the [OK] button.



12 The installation completion screen is displayed. Click [Next].

13 The installation wizard is terminated. Click [Finish].

## Starting TxLink3

First, connect the USB dongle, and then start TxLink3.

### When you use Windows XP, Vista and 7:

Select [All programs] - [TxLink3] - [TxLink3] from the [Start] menu.

### When you use Windows 8 and 8.1:

Open the [All application] screen and select [TxLink3] - [TxLink3].

### When you use Windows 10:

Select [All App] - [TxLink3] - [TxLink3] from the [Start] menu.

## Settings of TxLink3

### License Activation

For the initial start of TxLink3, various settings are required. License Activation use the Internet. If the PC in which you installed TxLink3 is not connected to the Internet and there is other PC that is connected to the Internet, you can perform license activation by using it.

1 At the initial start-up, [Mimaki Online License Activation] is displayed. Enter your company name, the e-mail address of the person in charge (\*), select your country, enter your dealer name and choose your printer name. When you entered all, click [Activate].



(\* )After activation, we send e-mail to this address.

### [When you connect to the Internet]

1 The dialog on the left is displayed and license activation is completed.



### [When you do not connect to the internet]

1 The dialog on the left is displayed. To perform license activation in the PC connected to the Internet, create the weblink file. Click [OK].



2 The [Save as...] dialog is displayed. The default name is "LicReq". Save it in a proper location. Though the TxLink3 setup screen is displayed next, cancel all and terminate it.

3 Copy the file you saved in the Step 2 into the PC connected to the Internet.

4 Double-click the weblink file. The web browser starts and it connects to the license activation screen.



Check that the contents is correct and click [Order and download License file Now].

5 The license file (extension\*.eslic14) is downloaded. (Depending on the browser, as the saving dialog is displayed, specify a proper location.)

6 Copy the license file in the PC in which you installed TxLink3.

7 Double-click the license file, so license activation is finished. Please start TxLink3.

## Print Environment Settings

### About "Print Environment".

Print environment: It puts output information (printer, output port, output resolution, ICC profile setting etc...) into one file. If you set print environment, it enable to output in appropriate state

### Additional method of "Print Environment".

Adding way for print environment is the following two ways.

- Download "print environment" file on Mimaki website and add it.
- Create your own print environment and add it.

### Download "print environment" file on Mimaki website and add it

You can download print environment file on Mimaki official website. (It may not available depending on your models or ink.)

Go to download page on each printer. The file extension is \*.PrEnv.

1 The [No print environment has yet been defined.] screen is displayed. Click the [Import] button.

2 [Open] window is displayed. Select downloaded printer environment file and click [Open].

3 [Print Environment] window is open and selected file will be added. Select this file and press [Settings]. [Printer settings] window will be displayed.

Then go to [Port setting] written as follows.

### Create your own print environment and add it

You can create the print environment file as you want.

### [How to create]

1 The [No print environment has yet been defined.] screen is displayed. Click the [Import] button.

2 The [Add Print Environment] screen is displayed.

Open [Driver] - [Mimaki], select your printer and setting, and click the [OK] button.

3 Next, the [Print settings] screen is displayed.

Go to Port setting written as follows.

### Port setting.

#### Connect the PC with one printer, and turn on the power supply of the printer.

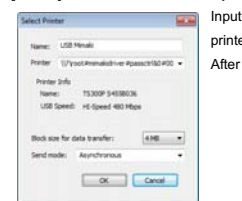
1 From the left list on the [Print settings] screen, select "Printer and Port". Click the "New" button.



2 The [Edit Printer Settings] screen is displayed. Click the [Add...] button.

3 The [Add Port] screen is displayed. [Add Port] screen is displayed. In case of connecting USB2.0 -> select "Mimaki USB2 Port". In case of connecting Ethernet cable -> Select "Mimaki TCP/IP" and click [Yes].

4 [When you select "Mimaki USB port"]

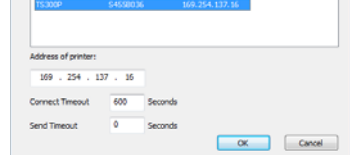


Input name on [Name] to recognize printer. (In case of setting multiple printers, you cannot put same name.)

After setting, click [OK] and close the window.

### [When you select "Mimaki TCP/IP"]

Click [Search Printer] button. The printer which is connecting will be displayed on the list and select it. Click [OK] button.



5 Return to the [Edit Printer Settings] screen. Select "Mimaki" from the [Status Monitor] combo box. Click the [OK] button.

6 The [New Printer] screen is displayed. Enter the name by which you can identify the connected printer, and click OK.

7 Return to the [Print Settings] screen. The name that you entered in the [New Printer] screen is displayed in [Printer Name].

### Ink setting

It is necessary to set the slot order of ink which is installed on printer depending on model, using ink.

- For Tx series make sure to perform this setting. Also, the file provided from Mimaki needs to this setting.
- Setting is also may be needed when using fluorescent color.
- DO NOT change the settings except above model, ink color.



From the left list on the [Print Settings] screen, select "Printing Ink Assignment". [For Tx series]

- When you use Tx500 with six colors ink set: Two same color inks are mounted simultaneously on the printer, but you should select "(none)" on the larger slot number.
- In the conditions below, set as follows.  
Red and orange are mounted simultaneously:  
Red: "Red/ orange"  
Orange: "Profile channel 8"

Blue and violet are mounted simultaneously:

- Blue: "Blue/ violet"  
Violet: "Profile channel 8"
- In case of there is no appropriate color to selection items and when you want to put the color into ICC profile, select "Profile channel 8" - "Profile channel 12".
- In case of there is no appropriate color to selection items and does not want to put the color in ICC profile, using as replacement color, select "spot color1" - "spot color 6".

### [When using fluorescent color on TS300P]

- In case of using "Print environment file" : DO NOT CHANGE this setting.
- In case of creating "Print environment file" on your own:

At initial setting, fluorescent color can be used for color replacement. If you would like to create ICC profile which includes fluorescent color on TxLink3, change the setting as follows.

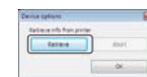
Before change (Use only for color replacement)	⇒	After change (Use for color replacement or ICC profile)	Ink color
Spot color 1(S1)	⇒	Profile channel 8 (P8)	Fluorescent yellow
Spot color 2(S2)	⇒	Profile channel 9(P9)	Fluorescent pink

### Retrieve print settings from printer : TS300P, Tx300P, TS500P only

It is necessary to retrieve print settings (output resolution, passes etc...) from the connecting printer.



- 1) From the left list on the [Print Settings] screen, select "Device options."
- 2) Press [Retrieve print modes from printer] button.
- 3) [Device options] screen is displayed. Press [Retrieve] button. \*When you select Ethernet port, it takes several seconds before you get print settings.
- 4) Message is displayed. Press [OK] button and close [Device options] screen.



After setting them, click the [OK] button and close the [Print Settings] screen.

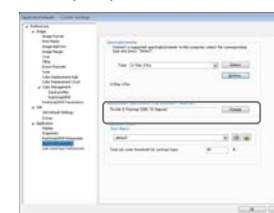
### Spectrophotometer setting

1 Select [Tool]-[Option] menu from TxLink3 main screen.

2 [Application Defaults] screen is displayed.

Select "Spectrophotometer" from the left list on the screen.

3 Click [Change] button on "Measurement Specification" area. [Measurement Specification] screen is displayed. Select "Textile & Painting (D65, 10 Degree)" and press [OK] button.



Click [OK] button on [Application Defaults] screen.

### Notice

- It is strictly prohibited to write or copy a part or whole of TxLink3 documents without our approval.
- The contents of TxLink3 documents may be subject to change without notice.
- Due to improvement or change of this software, the description of this document could be partially different in specification, for which your understanding is requested.
- It is strictly prohibited to copy this software to other disk (excluding the case for making backup) or to load on the memory for the purpose other than executing it.
- With the exception of what is provided for in the warranty provisions of MIMAKI ENGINEERING CO., LTD., we do not assume any liability against the damages (including but not limited to the loss of profit, indirect damage, special damage or other monetary damages) arisen out of the use or fail-ure to use of this product. The same shall also apply to the case even if MIMAKI ENGINEERING CO., LTD. had been notified of the possibility of arising damages in advance. As an example, we shall not be liable for any loss of the media (works) made using this product or indirect damages caused by the product made using this media.

### Privacy Policy

Please read the following web site for our Privacy Policy:

<http://mimaki.com/privacy.html>

## TxLink3 セットアップガイド 日本語

この度は、弊社「TxLink3」をお買い上げいただき、誠にありがとうございます。  
TxLink3のセットアップに關しての説明をいたします。

### 動作環境

対象プリンター	
TxLink3 Lite	JV300 Series, JV150 Series, CJV300 Series, CJV150 Series, TS300P-1800, Tx300P-1800
TxLink3 Standard	JV300 Series, JV150 Series, CJV300 Series, CJV150 Series, JV5 Series, TS300P-1800, TS500-1800DS, TS500P-3200, TS5-1600AMF, Tx300P-1800, Tx500-1800B, Tx500-1800DS, Tx400-1800B, Tx400-1800D,MM700-1800
TxLink3 Professional	JV300 Series, JV150 Series, CJV300 Series, CJV150 Series, JV5 Series, TS300P-1800, TS500-1800DS, TS500P-3200, TS5-1600AMF, Tx300P-1800, Tx500-1800B, Tx500-1800DS, Tx400-1800B, Tx400-1800D,MM700-1800

**対応画種**： PostScript2/3、EPS、AI、PDF(X-3)、JPEG、BMP、PNG、TIFF

インストール必要システム要件	
OS	Windows XP(32bit), Windows Vista(32/64bit), Windows 7(32/64bit), Windows 8(32/64bit), Windows 8.1(32/64bit), Windows 10(32/64bit)
CPU	Intel Core i7(2.66GHz) 以上
チップセット	Intel 純正チップセット(*1)
メモリー	1GB(推奨2GB 以上)
HDD	160GB 以上
インターフェース	USB 2.0 (*2), Ethernet
対応測色器	Barbieri, ColorScout, X-Rite

(\*1) Intel 製以外のものを使用した場合、出力中にエラーが発生する可能性があります。  
(\*2)USB ドングルの接続に 1 ポート、プリンター 1 台につき 1 ポートの計 2 ポートが最低が必要です。

### TxLink3 のインストール

#### TxLink3 をインストールする前に

- お手元に以下のものがあるかご確認ください**
  - TxLink3 インストール CD
  - USB ドングル以上のものの中で、不足しているものがある場合、弊社もしくは販売店にご連絡ください。
- Mimaki ドライバーをインストールしてください。**  
弊社のプリンターと接続するために、Mimaki ドライバーをインストールしてください。Mimaki ドライバーは以下より提供されています。
  - プリンターに付属している CD
  - ミマキエンジニアリングの WEB サイト




#### 3 Windows Update の自動更新の設定を確認してください


Windows Update の[自動更新]の設定を“自動”に設定している場合、自動的に設定時間に更新プログラムをインストールし、PC を再起動する場合があります。印刷中であっても再起動することがあるため、印刷が中断します。PC が自動的に再起動することを防ぐため、Windows Update の自動更新の設定を[更新を自動的にダウンロードするが、インストールは手動で実行する]にしてください。  
設定方法は OS により異なりますので OS のヘルプを参照してください。

#### 4 Windows の電源の設定を確認してください

一定時間操作しない際に、システムスタンバイ(スリープ)に入るように設定している場合、印刷中であっても TxLink3 の動作が止まり、印刷が中断します。これを防ぐため、システムスタンバイに入らないように設定してください。  
設定方法は OS により異なりますので OS のヘルプを参照してください。

#### TxLink3 のインストール

- インストールする前に、dongle を PC に接続している場合、外してください。
- インストール CD を PC に挿入します。[自動再生]が表示された場合、“プログラムのインストール実行”を選択します。
- CD のメニュー画面が表示されます。[TxLink3 のインストール]を押します。
-  インストーラーが起動します。[Installer Language]画面が表示されます。[Japanese]を選択し、[OK]を押します。
- セットアップウィザードが起動します。[次へ]を押します。
- ライセンス契約書が表示されます。お読みの上[同意する]を押します。
- インストール先を指定します。十分に空き容量のあるドライブのフォルダを選択してください。選択したら[次へ]を押します。
-  セットアップタイプを指定します。[製品版 (CodeMeter)]を選択し、[次へ]を押します。
- スタートメニューフォルダを指定します。[インストール]を押します。インストールが開始されます。
-  [ユーザーデータ]画面が表示されます。TxLink3 の設定が保存されるフォルダを指定します。指定したら[OK]を押します。

-  ドングルを PC に接続するよう促すメッセージが表示されます。PC に USB Dongle をセットし、[OK] ボタンを押します

- インストールの完了画面になります。[次へ]を押します。

- インストールウィザードが終了します。[完了]を押します。

### TxLink3 の起動

必ず USB Dongle を接続してから TxLink3 を起動してください。

#### Windows XP/Vista/7 の場合

[スタート]メニューより[すべてのプログラム]－[TxLink3]－[TxLink3]を選択します。

#### Windows 8/ 8.1 の場合

[すべてのアプリ]画面より – [TxLink3]－[TxLink3] を選択します。


#### Windows 10 の場合

[スタート]メニューより[すべてのアプリ]－[TxLink3]－[TxLink3]を選択します。


### TxLink3 の設定

#### ライセンス認証


TxLink3 の初回起動時にライセンス認証を行います。ライセンス認証はインターネットを通して行います。TxLink3 をインストールした PC がインターネットに接続していても、他にインターネットに接続した PC がある場合、それを使ってライセンス認証が行えます。

-  初回起動時、[Mimaki オンラインライセンス起動]が表示されます。会社名、担当者の E-mail アドレス(\*), 国名、TxLink3 をご購入いただいた販売店名、ご使用のプリンター名を入力してください。  
全て入力したら、[有効にする]を押します。  
(\*）ライセンス認証後、メールが送られてきます。

#### [インターネットに接続している場合]


-  左のダイアログが表示され、ライセンスの認証が終了します。

#### [インターネットに接続していない場合]

-  左のダイアログが表示されます。インターネットに接続している PC にて、ライセンス認証を行うために、ウェblinkファイルを作成します。[OK]を押します。
- [名前をつけて保存]ダイアログが表示されます。初期の名前は、“LicReq”です。適当な場所に保存します。

TxLink3 のセットアップ画面が続けて表示されますが、全てキャンセルして、終了させます。

- 2 で保存したファイルをインターネットに接続している PC にコピーします。

-  ファイルをダブルクリックします。ウェブブラウザが起動し、ライセンス認証画面へ接続します。内容が間違っていないことを確認し[ライセンスファイルをダウンロードする]を押します。  
  
ライセンスファイル(拡張子\*.eslic14)がダウンロードされます。(ブラウザによっては、保存ダイアログが表示されるので、適当な場所を指定してください)

- ライセンスファイルを TxLink3 インストール PC にコピーします。

- ライセンスファイルをダブルクリックします。[プロセスが無事に終了しました]ダイアログが表示されます。以上で、ライセンス認証は終了です。この後、TxLink3 を起動します。

### プリント環境の設定

**プリント環境とは**  
プリント環境とは、出力情報(プリンター、出力ポート、出力解像度、ICC プロファイル等の設定)を 1 つにまとめたものです。これを設定することで、適切な状態で出力が可能となります。

#### プリント環境の追加方法


プリント環境の追加方法には 2 種類あります。

- 弊社 Web サイトよりプリント環境ファイルをダウンロードし、追加する
- ご自身でプリント環境ファイルを作成・追加する。

#### 弊社公式サイトよりプリント環境ファイルをダウンロードする

弊社公式サイトよりプリント環境ファイルを提供しております(機種、インクによりご提供が無い場合もございます)各プリンターのダウンロードページより検索してください。拡張子は“.PrEnv”です。


#### [適用方法]

-  初回起動時、[プリント環境はまだ定義されていません]画面が表示されます。[インポート]ボタンを押します。
- [開く]画面が表示されます。ダウンロードしたプリント環境ファイルを選択し、[開く]ボタンを押します。
- [プリント環境]画面が開き、選択したファイルが追加されます。このファイルを選択し、[設定]ボタンを押します。[プリント設定]画面が表示されます。つづいて、後述する[ポートの設定]を行います。

#### ご自身でプリント環境ファイルを作成する


使用したいプリント環境ファイルがお手元にない場合、ご自身で作成できます。

#### [作成方法]

-  初回起動時、[プリント環境はまだ定義されていません]画面が表示されます。[追加]ボタンを押します。
- [プリント環境を追加]画面が表示されます。[ドライバー]から“Mimaki”を開き、お使いのプリンター/設定を選択し、[OK]ボタンを押します。
- 続いて[プリント設定]画面が表示されます。つづいて、後述する[ポートの設定]を行います。

#### ポートの設定

PC に対して 1 台プリンターを接続し、プリンターの電源を入れた後、以下の設定を行います。

-  [プリント設定]画面の左のリストより“プリンターとポート”を選択します。☺(新規)ボタンを押します。
- [プリンター設定の編集]画面が表示されます。[追加]ボタンを押します。
- [ポートを追加する]画面が表示されます。USB2.0 で接続している場合、“Mimaki USB2 ポート”、Ethernet ケーブルで接続している場合“Mimaki TCP/IP”を選択し[はい]ボタンを押します。

#### 4 [\*Mimaki USB2 ポート]を選択した場合]

[名前]欄に、プリンターを識別できる名前を入力してください(複数台プリンターを設定する場合、同一の名前を付けることはできません)設定したら[はい]ボタンで閉じます。

#### [\*Mimaki TCP/IP]を選択した場合]

[プリンターを探す]ボタンを押します。リストに現在接続されているプリンターが表示されるので、それを選択します。選択したら[はい]ボタンで閉じます。

- [プリンター設定の編集]画面に戻ります。[ステータスマニタータイプ]コンボボックスから“Mimaki”を選択します。[OK]ボタンを押します。

- [新しいプリンター]画面が表示されます。接続しているプリンターが識別できる名称を入れ、OK を押します。

- [プリント設定]画面に戻ります。[プリンター名]に[新しいプリンター]画面で入力した名称が表示されます。

#### インクの設定

機種、使用するインクカラーにより、プリンターに搭載されているインクのスロット順を設定する必要があります。

- Tx シリーズでは必ずこの設定を行ってください。弊社から提供しているプリント環境ファイルでも設定が必要です。**
- TS300P では蛍光色を使用する場合のみ、設定が必要な場合があります。
- 上記以外の機種、インクカラーではこの設定を変更しないでください。**

- [プリント設定]画面の左のリストより“プリンティングインク割り当て”を選択します。**[Tx シリーズの場合]**プリンターに搭載されている順に、インク色を設定していきます。
  - Tx500 を 6 色で使用する場合：プリンターには同じインクが 2 スロット入りますが、ここではスロット番号が大きい方には“(なし)”を選択してください。
  - 以下の条件の場合、次のように設定してください。**レッドとオレンジが同時に搭載されている:**
    - レッド:“レッドオレンジ
    - オレンジ:“プロファイルチャンネル 8”**ブルーとバイオレットが同時に搭載されている:**
    - ブルー:“ブルー/バイオレット”
    - バイオレット:“プロファイルチャンネル 8”

- 選択項目に該当する色が無く、かつ、ICC プロファイルに含めた場合、“プロファイルチャンネル 8”~“プロファイルチャンネル 12”を選択してください。
- 選択項目に該当する色が無く、かつ、ICC プロファイルに含めず、色置換のみ使用したい場合、“スポットカラー 1”~“スポットカラー 6”を選択してください。



#### [TS300P で蛍光色を使用する場合]

- 弊社より提供しているプリント環境ファイルをご使用の場合：**この設定を変更しないでください。**
- ご自身でプリント環境を作成した場合：初期設定では蛍光色は、色置換のみ使用する設定となっています。TxLink3 で蛍光色を含めた ICC プロファイルを作成したい場合、以下のように変更します。

変更前(色置換でのみ使用)	⇒	変更後(ICC プロファイルでも使用)	インク色
スポットカラー 1(S1)	⇒	プロファイルチャンネル 8(P8)	蛍光イエロー
スポットカラー 2(S2)	⇒	プロファイルチャンネル 9(P9)	蛍光ピンク

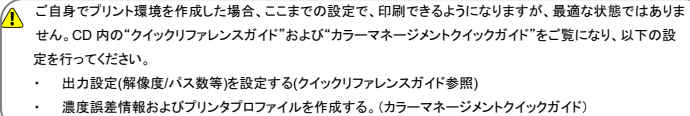
#### プリンターから出力設定を取得する：TS300P、Tx300P、TS500Pのみ

接続したプリンターで使用する印刷設定(解像度、バス数等)をプリンターから取得します。

-  [プリント設定]画面の左のリストより“デバイスオプション”を選択します。
  - [プリンターから出力設定を取得]ボタンを押します。
  - [デバイスオプション]画面が表示されます。[取得]ボタンを押します。  
※出力ポートに Ethernet を指定している場合、データの取得に数秒かかることがあります。
  - ④メッセージが表示されたら[OK]ボタンを押し、[デバイスオプション]画面を閉じます。
- 

上記を行った後、[OK]ボタンで[プリント設定]画面を閉じます。

[プリント環境]ダイアログにて、このファイルを選択して[OK]ボタンで閉じると、TxLink3 のメイン画面が表示されます。

-  ご自身でプリント環境を作成した場合、ここまでの設定で、印刷できるようになりますが、最悪状態ではありません。CD 内の“クイックリファレンスガイド”および“カラーマネージメントクイックガイド”をご覧ください、以下の設定を行ってください。
  - 出力設定(解像度/バス数等)を設定する(クイックリファレンスガイド参照)
  - 濃度誤差情報およびプリンタプロファイルを作成する。(カラーマネージメントクイックガイド)


#### 測色器の設定

カラープロファイルの作成や、カラー置換で測色器を使うことができます。

使用する前に以下の設定を行ってください。

- TxLink3 のメインウィンドウを表示し、メニューより[ツール]－[オプション]を選択します。

- [アプリケーションデフォルト]画面が表示されます。画面左のリストより“分光光度計”を選択します。

-  [測色仕様]欄の[変更する]ボタンを押します。[測定仕様]画面が表示されますので、“**布地&ペインティング(D65\_10°)**”を選択し[はい]ボタンを押します。

[アプリケーションデフォルト]画面に戻りますので[OK]ボタンを押し、閉じます。

### ご注意

- 本書および TxLink3 ソフトウェア付属のドキュメント群の一部、または全部を無断で記載、複製することは固断りいたします。
- 本書および TxLink3 ソフトウェア付属のドキュメント群の内容に関しまして、将来予告無しに変更することがあります。
- 本ソフトウェアの改良変更等により、仕様面において本書の記載事項が一部異なる場合があります。ご了承ください。
- 本ソフトウェアを他のディスクにコピー(バックアップを目的とする場合を除く)、実行する以外の目的でメモリにロードすることを固く禁じます。
- 株式会社ミマキエンジニアリングの保証規定に定めるものを除き、本製品の使用または使用不能から生ずりいかなる損害(逸失利益、間接損害、特別損害またはその他のお金銭的損害を含み、これらに限定しない)に關して一切の責任を負わないものとします。また、株式会社ミマキエンジニアリングに損害の可能性について知らされていた場合も同様とします。一例として、本製品を使用したメディア(ワーク)等の損失、メディアを使用して作成された物によって生じた間接的な損失等の責任負担もしないものとします。

### プライバシーポリシー

弊社のプライバシーポリシーにつきましては、以下のウェブサイトをご確認ください。  
<http://japan.mimaki.com/privacy.html>